



LEAP-SE-2026

PRÉSENTATION DE L'APPEL

Dr Mohamed LOUCIF SEIAD

Deputy-director of International Research Programs

The Directorate-General for Scientific Research and Technological Development (DGRSDT).

Ministry of Higher Education and Scientific Research



LEAP-SE

Long-Term Joint EU-AU Research and
Innovation Partnership on Sustainable Energy



The LEAP-SE project has received funding from the European Union's Horizon Europe Program Cofund Action under Grant Agreement 101172838.

Plan

- Introduction : LEAP-SE
- Appel LEAP-SE 2026, Aperçu concis des feuilles de route multi-annuelles
- Calendrier, critères d'admissibilité, règles transnationales
- Modèle de proposition et critères d'évaluation
- Plateforme de soumission
- Plateforme de réseautage



LEAP-SE

INTRODUCTION: LEAP-SE



Funded by
the European Union

Contexte

- Le dialogue politique de haut niveau (**HLPD**) UE-UA sur la science, la technologie et l'innovation (**STI**) sert de plateforme pour des échanges réguliers sur la politique de recherche et d'innovation et vise à formuler et à mettre en œuvre des priorités à long terme pour renforcer la coopération Afrique-Europe dans le domaine de la science, de la technologie et de l'innovation.
- Le **HLPD** a renforcé l'engagement mutuel en faveur de l'action dans le domaine des énergies renouvelables, parmi d'autres thématiques, en adoptant la feuille de route pour un partenariat de recherche et d'innovation financé conjointement entre l'UA et l'UE sur le changement climatique et l'énergie durable (**CCSE**).
- Le programme LEAP-SE, dans la continuité de LEAP-RE, s'aligne sur les objectifs spécifiques de la feuille de route du **CCSE** et y contribue activement.

Arrière-plan



LEAP-SE



OBJECTIFS PRINCIPAUX DE LEAP-SE



LEAP-SE

- Lancer deux appels à projets conjoints (2025 et 2026) pour des projets de recherche et d'innovation dans le domaine de la feuille de route pour l'énergie durable en Afrique.
- Promouvoir l'attractivité des appels à projets cofinancés par l'UE auprès des organismes de financement africains et européens.
- Développer des activités de mise en réseau (clustering) entre les projets LEAP-SE et d'autres projets financés par la Commission Européenne sur l'énergie durable en Afrique.
- Favoriser le dialogue avec les parties prenantes et les décideurs,

Présentation du programme LEAP-SE



LEAP-SE

Le programme LEAP-SE (Long-Term Joint EU-AU Research and Innovation Partnership on Sustainable Energy) est une initiative **de 6 ans**, cofinancée par l'Union européenne dans le cadre du programme **Horizon Europe**.

❑ OBJECTIFS

- ➔ Renforcer la coopération entre l'Europe et l'Afrique en matière de recherche et d'innovation (R&I) dans l'énergie durable.
- ➔ Développer des solutions énergétiques adaptées aux défis locaux des pays africains.
- ➔ Contribuer à l'accès à l'énergie, notamment en Afrique subsaharienne où environ 660 millions de personnes n'auront toujours pas accès à l'électricité en 2030 (données de l'IEA).
- ➔ Soutenir des projets interdisciplinaires impliquant recherche scientifique, innovation technologique, économie et aspects sociaux.



LEAP-SE

THÉMATIQUES DE L'APPEL À PROJETS



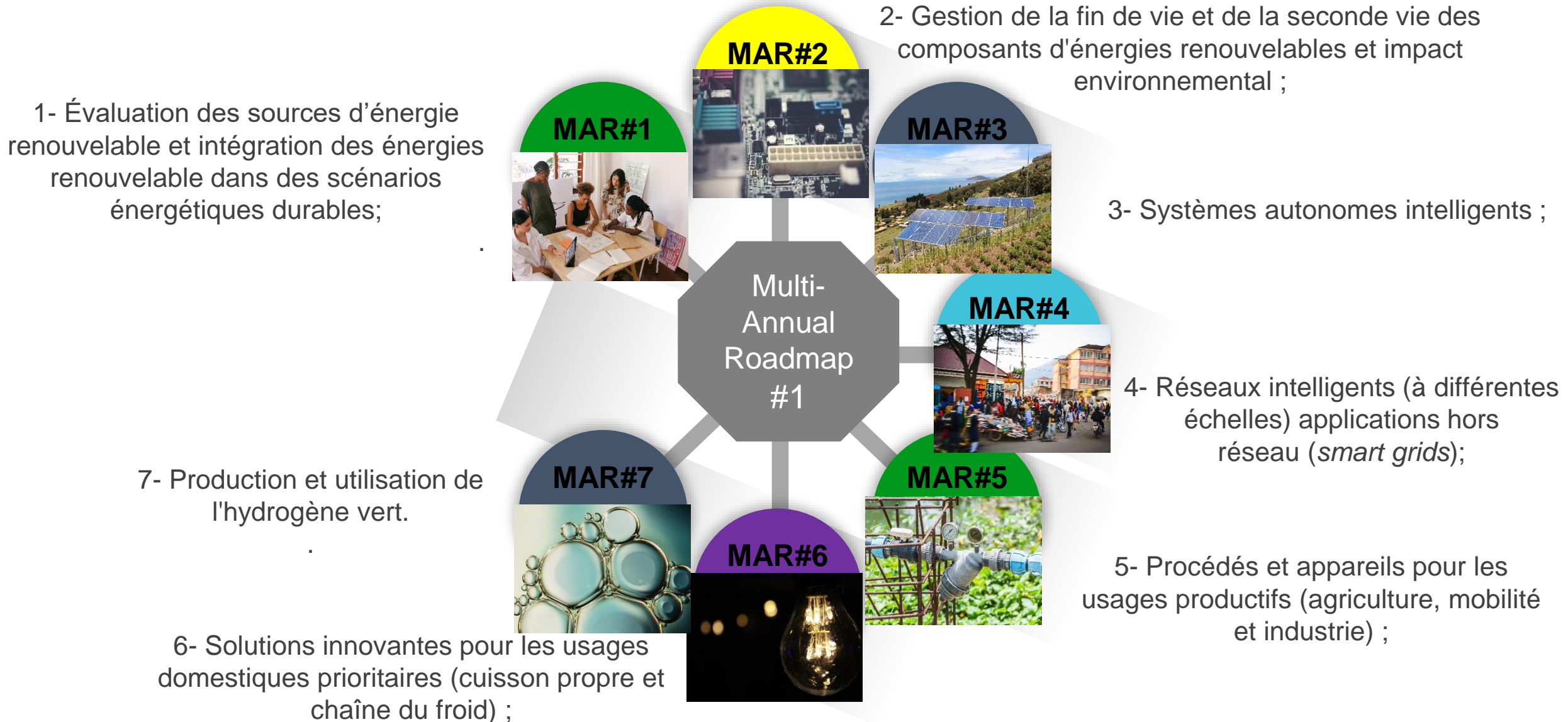
Funded by
the European Union

Thématiques de l'appel à projets

Les projets doivent s'inscrire dans l'un des **7 axes** prioritaires (**#MAR**) :

1. Évaluation des sources d'énergie renouvelable et intégration des énergies renouvelable dans des scénarios énergétiques durables;
2. Gestion de la fin de vie et de la seconde vie des composants d'énergies renouvelables et impact environnemental ;
3. Systèmes autonomes intelligents ;
4. Réseaux intelligents (à différentes échelles) applications hors réseau (smart grids);
5. Procédés et appareils pour les usages productifs (agriculture, mobilité et industrie) ;
6. Solutions innovantes pour les usages domestiques prioritaires (cuisson propre et chaîne du froid) ;
7. Production et utilisation de l'hydrogène vert.

Les des 7 axes prioritaires (#MAR)



#MAR 1: Évaluation des sources d'énergie renouvelable et intégration des énergies renouvelable dans des scénarios énergétiques durables;



LEAP-SE

- ❑ Analyse des besoins et des ressources potentielles aux niveaux national et régional.
- ❑ Développement d'outils, tels que des modèles et des scénarios.
- Conformité avec les politiques nationales de développement des énergies renouvelables.
- Prise en compte des besoins des populations locales.
- Accent sur l'efficacité et la fiabilité des solutions énergétiques.
- Alignement avec les objectifs de décarbonation et de remplacement des énergies conventionnelles.
- Objectif d'un accès universel à l'énergie pour tous

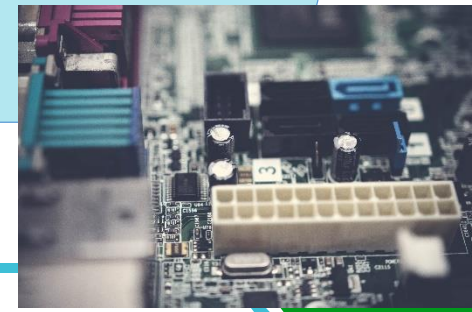


#MAR 2: Gestion de la fin de vie et de la seconde vie des composants d'énergies renouvelables et impact environnemental;



LEAP-SE

- ☐ Étude des composants en fin de vie (batteries, panneaux solaires , etc.)
- ☐ Recherche sur le **réemploi des composants en « seconde vie »**, comme la réutilisation des batteries de véhicules électriques
- ☐ Conception et expérimentation de nouveaux **systèmes de collecte** des composants en fin de vie, allant au-delà des méthodes rudimentaires des collecteurs informels.
- ☐ Recherche sur les **matériaux utilisés** dans les composants des énergies renouvelables en tenant compte des enjeux liés à leur fin de vie



- ❑ **Amélioration des technologies autonomes** pour les communautés isolées et leur développement.
- ❑ Développement de **systèmes solaires autonomes** pour les besoins essentiels et productifs (éclairage, réfrigération domestique, pompage de l'eau, dispositifs de santé tels que le stockage des vaccins...)
- ❑ **Systèmes solaires individuels** connectés pour pallier l'instabilité du réseau en milieu urbain (domestiques ou professionnels)



#MAR 4: Réseaux intelligents (à différentes échelles) applications hors réseau (*smart grids*);



LEAP-SE

- ☐ Innovation sur l'intégration des énergies renouvelables dans les mini et micro-réseaux.
- ☐ Solutions numériques pour optimiser la performance et la gestion des réseaux intelligents.
- ☐ R&D sur les solutions de stockage pour l'équilibre offre-demande en électricité.
- ☐ Développement de solutions **agri-photovoltaïques alliant électricité et agriculture**.
- ☐ Rôle des miniréseaux dans la réponse aux défis socio-économiques locaux.



#MAR 5: Procédés et appareils pour les usages productifs (agriculture, mobilité et industrie);



LEAP-SE

- ☐ Innovation sur le lien énergie-eau-alimentation pour une agriculture productive et durable.
- ☐ Amélioration de l'approvisionnement alimentaire et des processus de la chaîne de valeur.
- ☐ Innovations technologiques pour l'agriculture et l'artisanat afin de dynamiser l'économie locale (ateliers de couture, travaux de soudure et fabrication artisanale)
- ☐ Développement de nouveaux services de mobilité dans les zones urbaines ou rurales, associés aux énergies renouvelables.



#MAR 6: Solutions innovantes pour les usages domestiques prioritaires (cuisson propre et chaîne du froid);



LEAP-SE

- ☐ Recherche et innovation sur les appareils de cuisson à haut rendement efficaces comme alternative à la biomasse.
- ☐ Développement à grande échelle du biogaz et de nouveaux carburants innovants tels que l'éthanol.
- ☐ Développement de systèmes de réfrigération pour la conservation des aliments et vaccins (domestique ou communautaire)
- ☐ Développement de systèmes compacts et fiables pour une chaîne du froid ininterrompue à coût réduit.

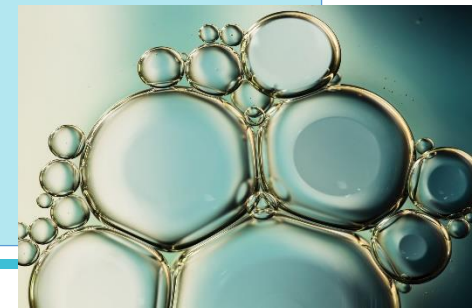


#MAR 7: Production et utilisation de l'hydrogène vert;

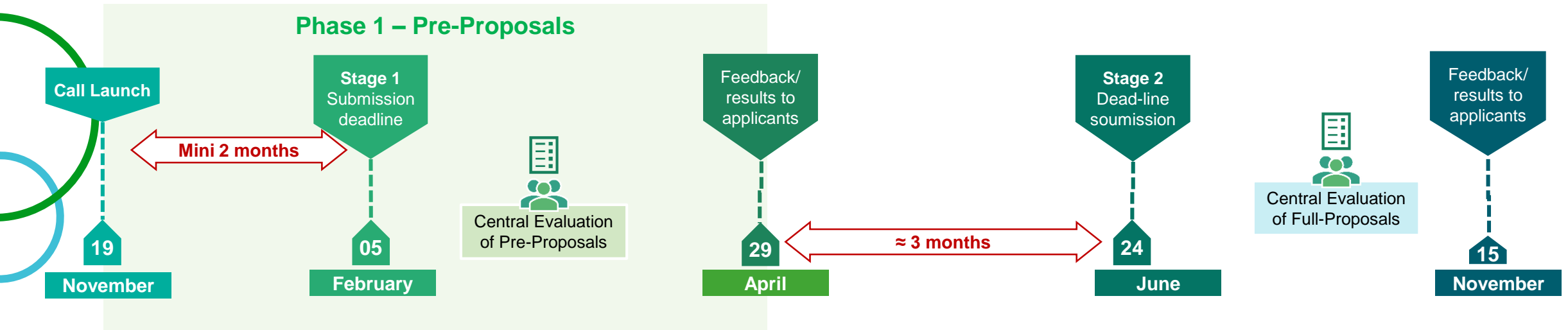


LEAP-SE

- ❑ Développement de technologies vertes de production d'hydrogène :
 - Amélioration des procédés existants tels que l'électrolyse avec pour une application fiable et sécurisée en Afrique.
 - Gestion de la disponibilité de l'eau en contexte de pénurie.
 - Optimisation de la production d'hydrogène à partir de la biomasse.
 - Conversion directe de la lumière solaire en produits chimiques et combustibles.
- ❑ Hydrogène vert comme vecteur d'énergie décarbonée pour l'industrie et le stockage.
- ❑ Recherche et innovation sur les solutions de stockage de l'hydrogène.
- ❑ Questions transversales (socio-économiques, vallées de l'hydrogène, implication des parties prenantes...)



Timeline



<https://www.leap-re.eu/leap-se-call-2026/>

Critères d'éligibilité

Qui peut postuler ?


Entités de recherche (équipe de recherche, division de recherche, centre de recherche, unité de recherche, laboratoire de recherche, universités, etc.)

Entités socio-économiques ayant des activités R&D

Critères d'éligibilité

Demandeur/ coordinateur du projet

- ☐ Un chercheur principal (Lead Researcher) ne peut coordonner **qu'une seule proposition**

 S'il est coordinateur d'un projet, il peut participer à d'autres propositions uniquement en tant que partenaire, mais pas en tant que coordinateur.

- ☐ Le coordinateur du consortium doit être basé dans un pays ou une région qui participe au Cofund Call
- ☐ L'organisation du coordinateur doit respecter toutes les règles d'éligibilité définies par l'organisme financeur (exemple : type d'institution, capacité de gestion de projet, etc.).
- ☐ **Les chercheurs membres de l'IRP** (*International Review Panel*) ou les experts des propositions ne peuvent pas être membres d'un consortium candidat à cet appel Cofund.

Critères d'éligibilité

Composition du consortium

- ☐ Minimum **4 partenaires** : 2 entités légales indépendantes issues de deux pays différents, de l'Union Européenne ou des pays associés à Horizon Europe + 2 entités légales indépendantes issues de deux pays différents, de l'Union Africaine.
- ☐ Au moins 50% des partenaires du consortium doivent provenir de pays participant au Cofund Call et être éligibles au financement.
- ☐ Comprendre **au moins un partenaire du secteur de la recherche institutionnelle** (université, centre de recherche public, etc.) et **un partenaire socioéconomique** provenant tous deux de pays participants.
- ☐ Respecter les règles d'éligibilité de l'appel (les partenaires doivent répondre aux critères d'éligibilité nationaux).

Financement et durée

- Durée des projets : 12 à 36 mois
- Budget maximum : 1,5 million d'euros par projet (Demandé au stade de la pré-proposition et de la proposition complète en utilisant le modèle Excel « Budget et demande de financement »).
- Le financement max par projet est de 1,5 M€ et le financement max par partenaire dans un projet est de 700 k€. Cependant, tous les organismes de financement n'appliqueront pas ces montants (voir « Exigences nationales/régionales » disponible sur la page de l'appel).
- Le taux de financement total demandé pour les partenaires d'un même pays dans une proposition ne peut excéder 50% du financement total du projet.



LEAP-SE

PROCÉDURES DE SOUSSION



Funded by
the European Union

Documents importants

- [LEAP-SE Call Framework 2026](#)
- [National/regional funding requirements](#)
- [Submission Guidelines](#)
- [Pre-proposal Template \(Form A\)](#)
- [CV of Key personnel](#)
- [LEAP-SE Financial Sheet](#)
- [Checklist for the Coordinator](#)

Submit your proposal with the [Electronic Submission System](#).

Etape 1

- **Soumission des propositions**
- Phase 1 : Pré-proposition → Soumission d'un résumé du projet.
- Phase 2 : Proposition complète → Seules les pré-propositions retenues peuvent soumettre un dossier détaillé.

Etape 2

- **Évaluation des propositions**
- Pré-propositions : évaluées selon leur pertinence, innovation et adéquation avec l'appel.
- Propositions complètes : évaluées par des experts indépendants

Etape 3

- **Sélection des projets**
- Les projets les mieux notés seront sélectionnés pour le financement.
- Les résultats seront annoncés après l'approbation finale par les agence de financement.

Etape 4

- **Financement des projets**
- Chaque partenaire reçoit son financement via son agence de financement national.
- Le budget alloué doit respecter les règles financières de chaque pays participant.

Etape 5

- **Reporting et suivi**
- Les projets doivent fournir des rapports périodiques sur les progrès et l'utilisation des fonds.
- Une évaluation finale est exigée à la fin du projet.
- Des événements et réunions seront organisés pour le suivi des projets financés.

Présentation du programme LEAP-SE

Procédures de l'Appel : soumission, évaluation, sélection, financement et reporting



LEAP-SE

- Un guide pour la soumission des propositions, comprenant tous les modèles, est disponible sur le site web de LEAP-RE.
- Les modèles LEAP-SE doivent être utilisés,
- Tous les champs des descriptions techniques de la pré-proposition et de la proposition complète doivent être remplis.
- **Pré-proposition** : longueur totale de la proposition ne doit pas dépasser 10 pages (images et tableaux inclus), **(formulaire A)**,
- **Proposition complète** : longueur totale de la proposition ne peut excéder 30 pages **(formulaire A)**.
- Un maximum de **3 CV** (chercheur principal et 2 membres clés) par partenaire du consortium, (modèle de CV LEAP-SE doit être utilisé).
- Les projets doivent définir une tâche dédiée à la diffusion/au transfert de leurs résultats.

Présentation du programme LEAP-SE

Procédures de l'Appel : soumission, évaluation, sélection, financement et reporting



LEAP-SE

1. À l'étape de la **pré-proposition**, chaque partenaire valide en ligne « Engagement des candidats » via la plateforme de soumission. (**envoyer avant la soumission a la DGRSDT via son V-relex**)
2. À l'étape de la **proposition complète**, les candidats demandant un financement doivent soumettre le formulaire B, une déclaration d'engagement signée par le représentant légal, conforme à la réglementation nationale/régionale.
3. À l'étape de la **proposition complète**, les candidats sans financement peuvent rejoindre le consortium en prouvant leur autonomie financière via le formulaire C signé par leur représentant légal.
4. Si le **projet est sélectionné** pour un financement, les participants devront fournir un code d'identification du participant (**PIC**).

Plate-forme de soumission

La proposition doit être soumise :

https://aap.agencerecherche.fr/_layouts/15/SIM/Pages/SIMNouveauProjet.aspx?idAAP=2349

Des lignes directrices pour vous aider à utiliser le site web sont disponibles sur le site web de LEAP-RE : « Guide de soumission LEAP-SE »

anr® ? FR

Bienvenue sur le site de l'ANR de soumission de projet en ligne.
Vous avez sélectionné l'appel à projets :
LEAP-SE étape 1 - 2026 2026

- Pour déposer un projet :
 - Vous devez renseigner puis valider les champs ci-dessous :
Si vous possédez déjà un compte sur le site de soumission, nous vous recommandons d'utiliser la même adresse électronique pour éviter la multiplication des identifiants.

Votre adresse électronique :

Valider

- Suite à cette validation :
 - Si vous ne possédez pas déjà un compte sur le site de soumission, un mail de confirmation ainsi qu'un mail d'activation de votre nouveau compte vous seront envoyés.
 - Si vous possédez déjà un compte sur le site de soumission, seul un mail de confirmation vous sera envoyé.
- Rendez-vous ensuite sur la [page d'authentification](#).

Quelques conseils pour faciliter votre parcours de soumission

- Chaque page modifiée doit être enregistrée avant de passer à la suivante. Si vous n'enregistrez pas, les données que vous aurez saisies après votre dernier enregistrement ne seront pas conservées.
- Restez vigilant sur la date et l'heure de clôture de l'appel à projets. Toute modification sera impossible après l'heure de clôture.

L'ANR vous remercie de l'intérêt que vous portez à ses appels à projets et vous souhaite plein succès.

Critères d'éligibilité nationaux).



P-SE

ALGERIA

MESRS



a) National eligibility criteria

National Contact Point	Name: LOUCIF SEIAD Mohamed Tel: +213 21 27 88 18 E-mail: m.loucif@dgrsdt.dz Pr SELLAMI Mokhtar E-mail: Sellami.leapre@gmail.com Tel : +213 6 61 58 00 24
Total funding committed (local currency and Euro amounts)	300,000 €
Eligible entities	Research entities (Research team, Research division, Research Centre, Research Unit, Research laboratory, Universities).
Eligible topics	Projects concerning the following MARs: 1 to 7
Eligible type of research and TRL	Type of research (fundamental, basic research, industrial research/applied research, experimental development...) TRL- 2 to 8
Submission of proposal /documentation at national/regional level	<ul style="list-style-type: none"> Submit the pre-proposal/proposal before the online submission to the DGRSDT email (sdpir@dgrsdt.dz), Proposals must include the following documents: <ul style="list-style-type: none"> Endorsement Letter: A scanned copy of the signed and stamped endorsement letter from the legal representative of the Principal Investigator's (PI) institution. The letter must include: Project title, PI's name, position, and affiliation, A statement confirming that the project has not been funded or submitted to another agency (national or international), CVs for the PI . A LEAP-SE Excel sheet must be included, prepared according to the NR. Contacting Algerian NCPs via the V-RELEX
Eligible costs (personnel cost, materials, travel cost, workshops, sub-contracting...)	<p>The costs must directly support the objectives of the project and be incurred within the project timeline, within the limits of the allocated budget. The eligible expenses are as follows:</p> <ul style="list-style-type: none"> Small equipment, furniture, tools, scientific instruments and consumables. Reimbursements include costs for scientific events and meetings (organization, accommodation, catering, transport), services provided to

- the research entity, and registration/participation fees for conferences.
- Travel expenses (up to 20% of the total budget)
- Essential services (e.g., sample manufacturing and analysis, intellectual property, access to databases, publication and patent filing fees)
- Maintenance of scientific and IT equipment,
- Personnel cost are NOT eligible.

Further information on budget criteria can be obtained from the local administration.

Maximum funding per awarded project/per Partner (local currency and Euro amounts)	30,000 €/ project
Additional eligibility criteria	<p>Referring to Algerian Regulation and the Funding Agency Regulation</p> <ul style="list-style-type: none"> Private sector is welcomed to participate with its own fund. The PI should not participate in any other project in the same call. An applicant, who is already participating as a principal investigator (PI) in two running DGRSDT projects, is not eligible for funding. The PI or project coordinator must sign an agreement with the DGRSDT/MESRS after the project is selected. The PI is required to submit annual and final reports without prior notification.

b) Funding rates

Maximum funding percentages:

Type of research	Large Enterprises	Medium Enterprises	Small Enterprises	Academia, associations without economic activities, public authorities *
Fundamental research	/	/	/	100%
Basic research	/	/	/	100%
Industrial/Applied Research	/	/	/	100%



LEAP-SE

CRITÈRES D'ÉVALUATION



Funded by
the European Union

Critères d'évaluation

Les pré-propositions et les propositions complètes seront évaluées sur la base de trois critères d'évaluation principaux :

1. Excellence scientifique
2. l'impact
3. Qualité et efficacité de la mise en œuvre

1. Excellence scientifique

- Clarté et pertinence des objectifs ;
- Solidité du concept et crédibilité de la méthodologie proposée
- Mesure dans laquelle le travail proposé dépasse l'état de l'art et démontre un potentiel d'innovation;
- La prise en compte de la dimension de genre dans le contenu de la recherche et du développement ;
- Prise en compte appropriée des approches interdisciplinaires et, le cas échéant, utilisation des connaissances des parties prenantes (**uniquement pour l'étape 2**).

2. Impact

- Répondre aux besoins sociétaux : évaluation du marché, durabilité, impact à long terme.
- Contribution à la feuille de route UA-UE sur l'énergie durable, avec un focus sur l'Afrique.
- Renforcement de l'innovation, ouverture de nouveaux marchés, amélioration de la compétitivité.
- Prise en compte des obstacles réglementaires, financiers et sociaux.
- Exploitation et diffusion des résultats, gestion de la propriété intellectuelle (**étape 2**).
- Communication des activités du projet (**étape 2**).
- Solutions non technologiques pour les enjeux environnementaux, sociaux et sanitaires.
- Promotion de l'égalité des genres dans le développement sociétal.

3. Qualité et efficacité de la mise en œuvre

- Collaboration et copropriété de la propriété intellectuelle entre partenaires (**étape 2**).
- Qualité et efficacité du plan de travail, alignement des ressources avec les objectifs (**étape 2**).
- Structures et procédures de gestion pertinentes, incluant la gestion des risques et de l'innovation (**étape 2**).
- Complémentarité des activités transnationales et expertise du consortium.
- Répartition pertinente des tâches et allocation adéquate des ressources (**étape 2**).
- Évaluation du rapport qualité-prix en fonction du budget et des objectifs de recherche



LEAP-SE

PLATE-FORME DE RÉSEAUTAGE



Funded by
the European Union

Plate-forme de réseautage

Créez votre projet sur leap-re.app, décrivez votre expertise et indiquez vos compétences dans vos paramètres.

Faites savoir à la communauté si vous êtes ouvert à la collaboration en l'indiquant dans l'onglet.

Collaboration

I'm open to collaboration



Public Profile

Enable to make your profile viewable by anyone.



Display my email inside the portal

Enable to make your email viewable by anyone.



Skills

Geothermal power

Grid digitization

Smart/off-grid

Micro-grid technology

Renewable energy modelling

Digitalization

Digitalization ✕

Smart/off-grid ✕

Micro-grid technology ✕

Renewable energy modelling ✕

ion ✕

Energy modelling ✕

Capacity building ✕

End users in energy markets ✕

PROJECTS DIRECTORY

Find our **match** partners to create
a project and **making** it a success

109 PROJECTS

🔍 Search by name, organisation, or expertise

Expertise search #1

Expertise search #2

Expertise search #3

Project stage ▼

Country ▼

[See the 109 results](#)

LEDSOL

Enabling clean and sustainable water through smart UV/LED disinfection and SOLar energy utilization



OASES

Development and Demonstration of a Sustainable Open Access AU-EU Ecosystem for Energy System Modelling

RCLIB

Recycling of the Cathodes, based on Carbon Nanotubes and Conducting Polymers, from Spent Rechargeable Li Batteries



SIREVIVAL

NANOSOLARCELLS

MIDINA

MG-FARM



SIREVIVAL

Si-based devices for renewable energy: From end of life recycling to revival of photovoltaic modules

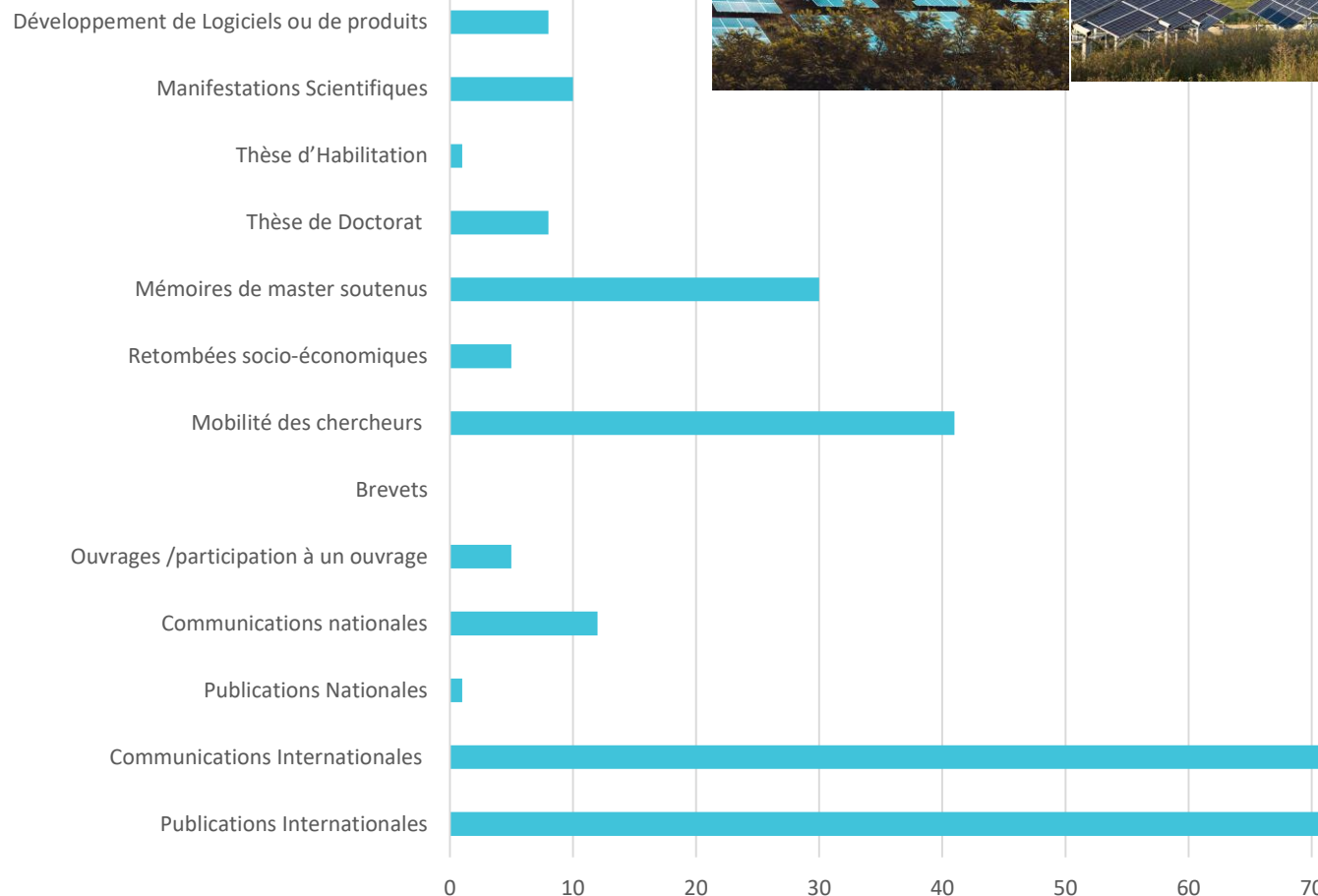
SOCONEXGEN

Solar Indoor Cooking Systems of the Next Generation



VIL2BIO

Combining Village-Scale Biogas Production with Pyrolysis in Biomass Stoves



BIOOTHEREP

Cumule des livrables des projets de Recherche LEAP-RE, Edition, 2021 -2023

Mohamed Loucif Seiad
Mokhtar Sellami

MERCI

Equipe SD-PIR/DGRSDT

- Nabil Zennaf
- Ghania Zerari
- Samia Raffai
- Mohamed Abbou



LEAP-SE

Long-Term Joint EU-AU Research and
Innovation Partnership on Sustainable Energy



The LEAP-SE project has received funding from the European Union's Horizon Europe Program Cofund Action under Grant Agreement 101172838.



Les partenaires de l'appel

Europe (9)

Austria	FFG
Belgium	FRS-FNRS
France	ANR LARI
Germany	JUELICH-PtJ
Italy	MUR
Poland	NCN
Romania	UEFISCDI
Türkiye	TUBITAK
United Kingdom	UKRI

Africa (7)

Algeria	MESRS
Cameron	MINRESI
Egypt	STDF
Morocco	MESRSI IRESEN (TBC)
Senegal	MESRI
South Africa	DSTI NRF
Tunisia	MHESR

Belgium





Austria





France





Germany





Portugal





Romania





Turkey







Algeria





Egypt





Morocco





Republic of South Africa





Senegal







Total budget : 10 M€ from Agencies + 3,5 M€ from European Commission = 10 M€